

**Проверочная работа
по БИОЛОГИИ**

5 КЛАСС

Вариант 1

Инструкция по выполнению работы

На выполнение работы по биологии даётся 45 минут. Работа включает в себя 10 заданий.

Ответы на задания запишите в поля ответов в тексте работы. В случае записи неверного ответа зачеркните его и запишите рядом новый.

При выполнении работы не разрешается пользоваться учебником, рабочими тетрадями и другим справочным материалом.

При необходимости можно пользоваться черновиком. Записи в черновике проверяться и оцениваться не будут.

Советуем выполнять задания в том порядке, в котором они даны. В целях экономии времени пропускайте задание, которое не удаётся выполнить сразу, и переходите к следующему. Если после выполнения всей работы у Вас останется время, то Вы сможете вернуться к пропущенным заданиям.

Желаем успеха!

Таблица для внесения баллов участника

Номер задания	1.1	1.2	1.3	2.1	2.2	3.1	3.2	4.1	4.2	4.3	5	6.1	6.2	7.1	7.2	8	9	10 K1	10 K2	10 K3	Сумма баллов	Отметка за работу
Баллы																						

1

Рассмотрите фотографии с изображением представителей различных объектов природы.

1.1. Подпишите их названия, используя слова из предложенного списка: *лишайники, растения, животные*.



А. _____



Б. _____



В. _____

1.2. Два из изображённых на фотографиях объекта объединены общим признаком. Выпишите название объекта, «выпадающего» из общего ряда. Объясните свой выбор.

Ответ. _____

1.3. В приведённом ниже списке даны характеристики объектов живой природы. Все они, за исключением одной, относятся к характеристикам объекта, изображённого в задании 1.1 над буквой В. Выпишите эту характеристику, которая «выпадает» из общего ряда. Объясните свой выбор.

Фотосинтез, активный образ жизни, клеточное строение, половое размножение.

Ответ. _____

2

2.1. Паук всасывает полупереваренные соки жертвы, попавшейся в паутину. Найдите в приведённом ниже списке и запишите название этого процесса.

Дыхание, питание, выделение, раздражимость.

Ответ. _____

2.2. В чём заключается значение этого процесса для животного?

Ответ. _____

3

3.1. Выберите из приведённого ниже списка два примера оборудования, которые следует использовать для наблюдения за поведением сизых голубей в городе.

Список приборов:

- 1) датчик спутниковой навигации
- 2) бинокль
- 3) предметное стекло
- 4) мерный цилиндр
- 5) ботаническая папка

Запишите в таблицу номера выбранных примеров оборудования.

Ответ.

--	--

3.2. Знаниями в области какой биологической науки Вы воспользуетесь, проводя такое наблюдение?

Ответ. _____

4

4.1. Ольга на уроке изучала устройство микроскопа и делала соответствующие подписи к рисунку. Какую деталь микроскопа на рисунке она обозначила буквой А?

Ответ. _____

4.2. Какую функцию выполняет эта часть микроскопа при работе с ним?

Ответ. _____

4.3. Ольга рассмотрела клетки мякоти арбуза под микроскопом, на котором было указано:

- увеличение объектива – 4;
- увеличение окуляра – 10.

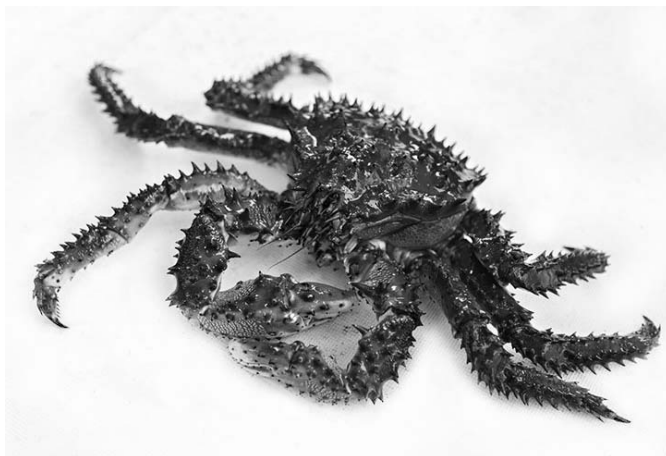
Какое увеличение даёт данный микроскоп?

Ответ. _____



5

Валерий и Елена собрали разных животных для живого уголка. Для каждого животного им необходимо составить «паспорт», соответствующий положению этого животного в общей классификации организмов. Помогите ребятам записать в таблицу **слова (словосочетание)** из предложенного списка (или их цифровые обозначения) в такой последовательности, чтобы получился «паспорт» животного, изображённого на фотографии.



Камчатский краб

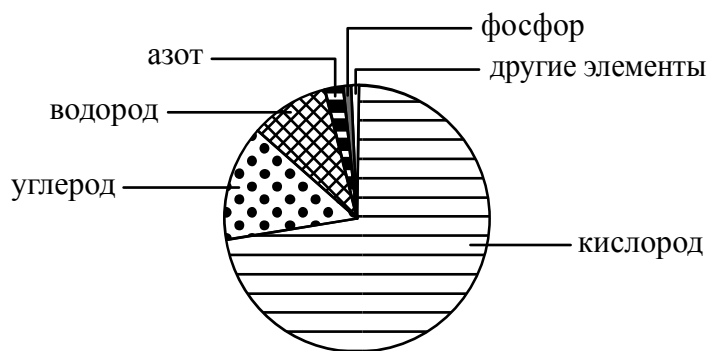
Список слов (словосочетание):

- 1) Животные
- 2) Крабы
- 3) Многоклеточные
- 4) Камчатский краб

Царство	Подцарство	Род	Вид
<input type="text"/>	<input type="text"/>	<input type="text"/>	<input type="text"/>

6

На диаграмме показано процентное содержание некоторых химических элементов в клетке.



6.1. Какой химический элемент содержится в клетке в наименьшем количестве?

Ответ. _____

6.2. Какой основной процесс жизнедеятельности организма животного осуществляется при участии кислорода?

Ответ. _____

7

Прочитайте текст и выполните задания.

(1)Томат, или помидор, – однолетнее или многолетнее травянистое светолюбивое и теплолюбивое растение, возделываемое человеком в качестве овощной культуры. (2)Стебель у томата прямостоячий или полегающий, ветвящийся, высотой от 30 см до 2 м. (3)Цветки мелкие, жёлтые, невзрачные, собраны в кисть. (4)Форма, размер и цвет плода могут сильно различаться в зависимости от сорта. (5)Родина помидоров – Южная Америка, где до сих пор встречаются дикие и полукультурные формы томата. (6)Основными сорными растениями, заселяющими томатные теплицы, являются мокрица, осот и лебеда.

7.1. В каких предложениях текста описываются экологические признаки томата? Запишите номера выбранных предложений.

Ответ. _____

7.2. Сделайте описание лебеды по следующему плану.

А) Какую среду обитания освоила лебеда?

Ответ. _____

Б) Какой признак внешнего строения лебеды указывает на её приспособленность к жизни в условиях этой среды? Ответ поясните.

Ответ. _____

В) Какие отношения складываются между лебедой и томатом в искусственных экосистемах?

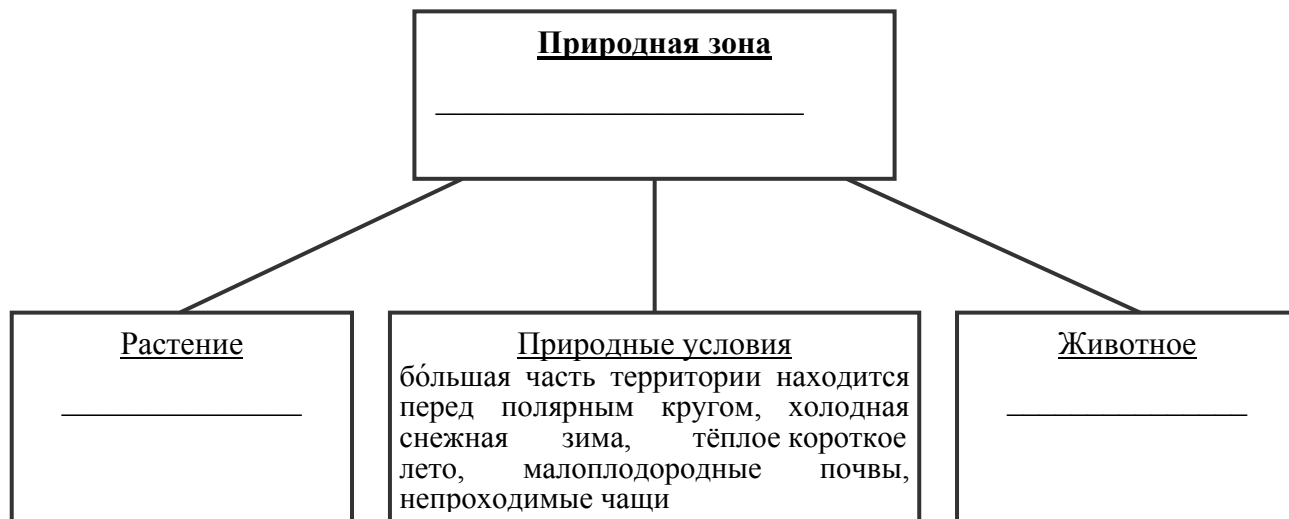
Ответ. _____



8

Заполните пустые ячейки на схеме, выбрав необходимые слова из приведённого списка.

Верблюд, тайга, филин, саксаул, черника, тундра, кактус, жук-скарабей, степь.



9

Как Вы думаете, какое правило устанавливается изображённым на рисунке знаком?

Напишите в ответе это правило и укажите место, где можно встретить такой знак.

Ответ. _____



10

На фотографии изображён представитель одной из профессий, связанных с биологией. Определите эту профессию.



Ответ. _____

Напишите, какую работу выполняют люди этой профессии. Чем эта работа полезна обществу?

Ответ. _____
